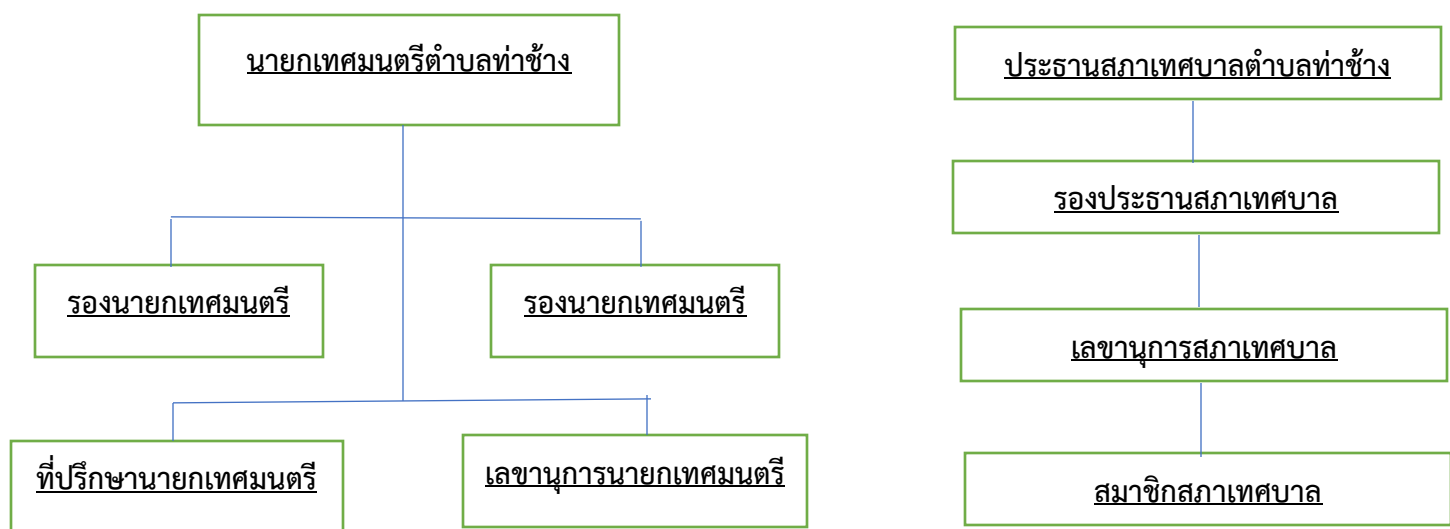


โครงสร้างเทศบาลตำบลท่าช้าง



โครงสร้างส่วนราชการ



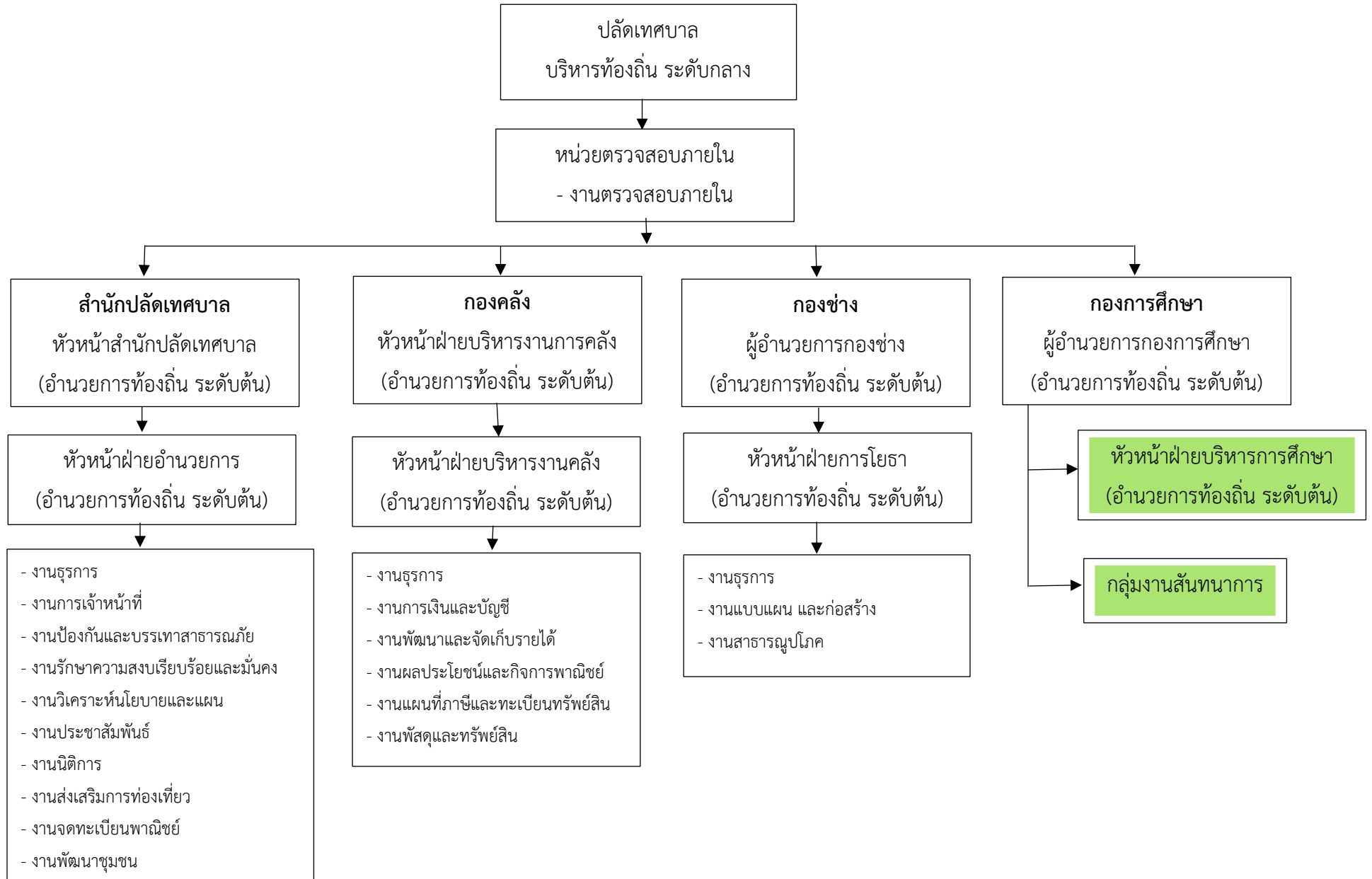
- งานธุรการ
- งานการเจ้าหน้าที่
- งานป้องกันและบรรเทาสาธารณภัย
- งานรักษาความสงบเรียบร้อยและความมั่นคง
- งานวิเคราะห์นโยบายและแผน
- งานประชาสัมพันธ์
- งานนิติกร
- งานส่งเสริมการท่องเที่ยว
- งานจดทะเบียนพาณิชย์
- งานพัฒนาชุมชน

- งานธุรการ
- งานการเงินและบัญชี
- งานพัฒนาและจัดเก็บรายได้
- งานผลประโยชน์และกิจการพาณิชย์
- งานแผนที่ภาษีและทะเบียนทรัพย์สิน
- งานพัสดุและทรัพย์สิน

- งานธุรการ
- งานแบบแผนและก่อสร้าง
- งานสาธารณูปโภค

- งานธุรการ
- งานการศึกษาปฐมวัย
- งานส่งเสริมคุณภาพและมาตรฐานหลักสูตร
- งานกีฬาและนันทนาการ
- งานส่งเสริมประเพณีศิลปวัฒนธรรม
- งานกิจกรรมเด็กและเยาวชน

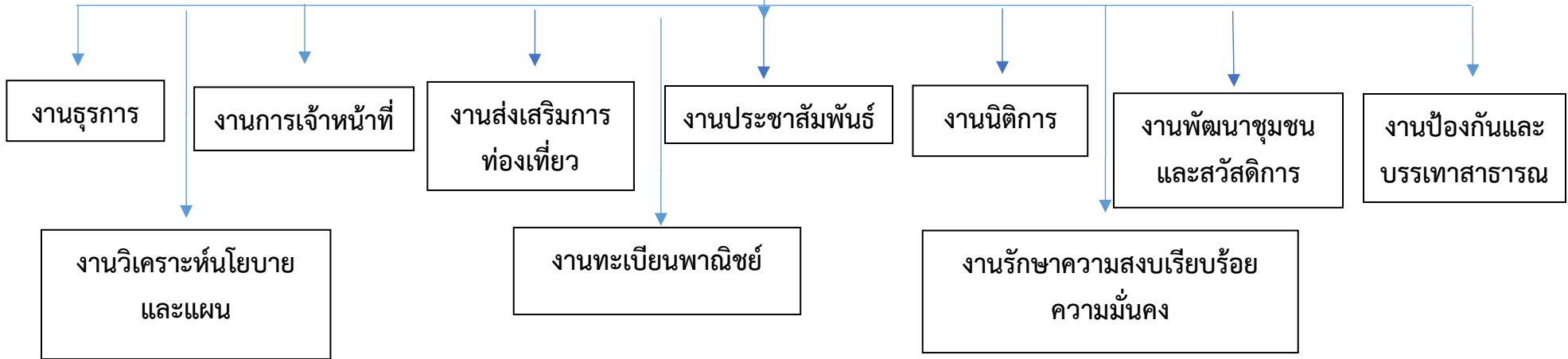
แผนภูมิโครงสร้างส่วนราชการ เทศบาลตำบลท่าช้าง



แผนภูมิโครงสร้างสำนักปลัดเทศบาล

หัวหน้าสำนักปลัดเทศบาล
(นักบริหารงานทั่วไป) (๑)
อำนาจการท้องถิ่น ระดับต้น

หัวหน้าฝ่ายอำนาจการ
(นักบริหารงานทั่วไป) (๑)
อำนาจการท้องถิ่น ระดับต้น

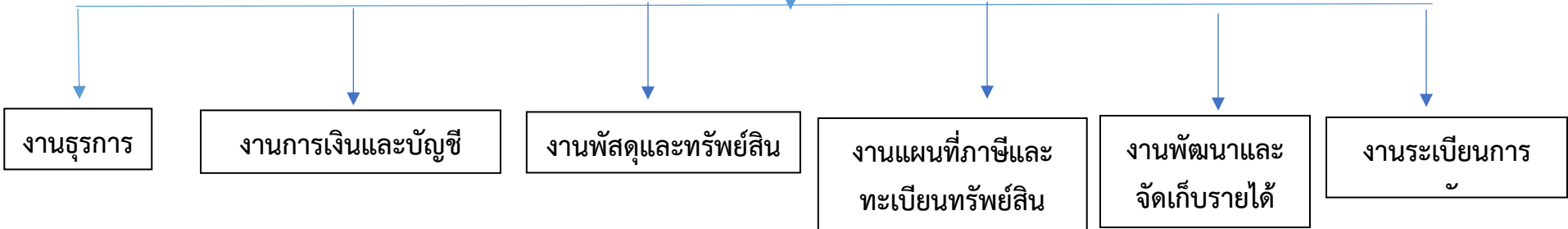


ประเภทตำแหน่ง	อำนาจการท้องถิ่น			วิชาการ				ทั่วไป			ลูกจ้างประจำ	พนักงานจ้าง	
	สูง	กลาง	ต้น	ปฏิบัติการ	ชำนาญการ	ชำนาญการพิเศษ	เชี่ยวชาญ	ปฏิบัติงาน	ชำนาญงาน	อาวุโส		ตามภารกิจ	ทั่วไป
จำนวน	-	-	๒	-	๒	-	-	๑	๑	-	-	๔	๖

แผนภูมิโครงสร้างองค์กร

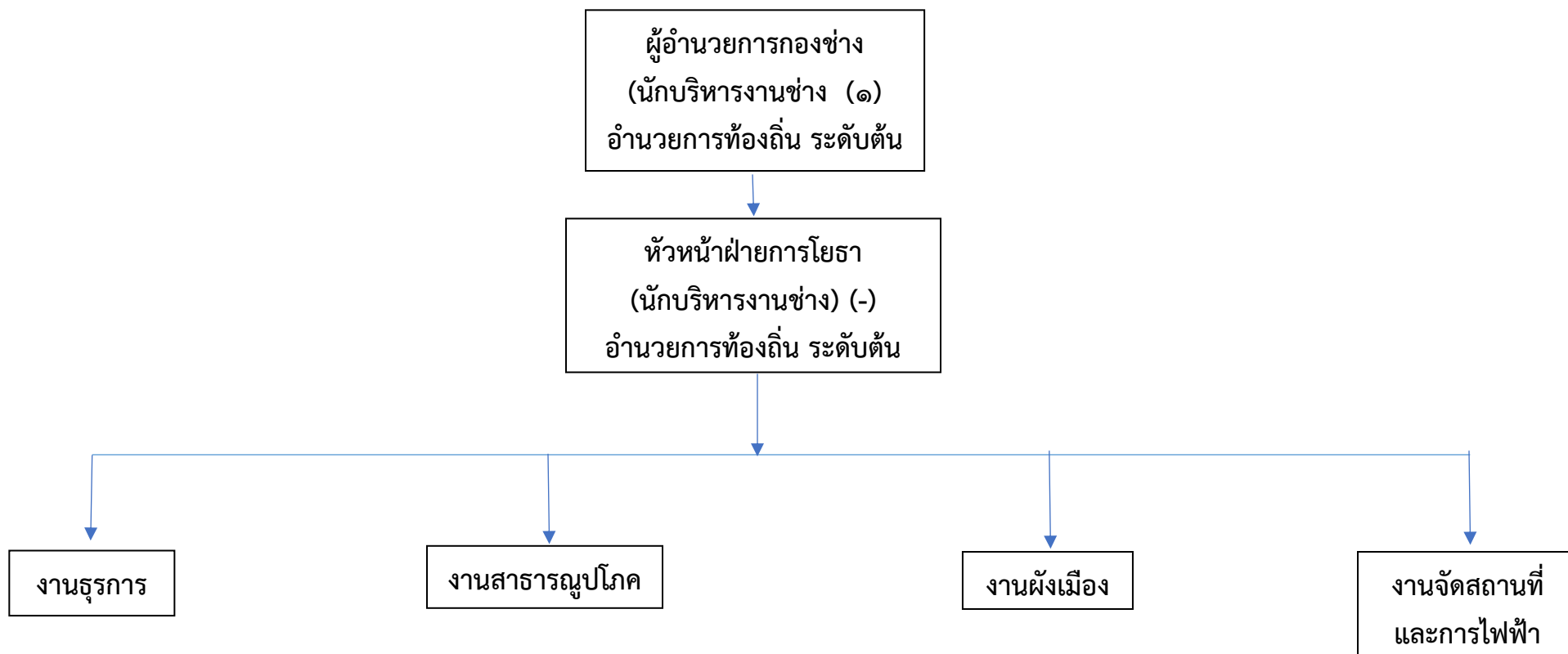
ผู้อำนวยการองค์กร
(นักบริหารงานการคลัง) (-)
อำนวยการท้องถิ่น ระดับต้น

หัวหน้าฝ่ายบริหารงานการคลัง
(นักบริหารงานการคลัง) (๑)
อำนวยการท้องถิ่น ระดับต้น



ประเภทตำแหน่ง	อำนวยการท้องถิ่น			วิชาการ				ทั่วไป			ลูกจ้างประจำ	พนักงานจ้าง	
	สูง	กลาง	ต้น	ปฏิบัติการ	ชำนาญการ	ชำนาญการพิเศษ	เชี่ยวชาญ	ปฏิบัติงาน	ชำนาญงาน	อาวุโส		ตามภารกิจ	ทั่วไป
จำนวน	-	-	๑	-	๒	-	-	-	๑	-	-	๑	-

แผนภูมิโครงสร้างกองช่าง



ประเภทตำแหน่ง	อำนาจการท้องถิ่น			วิชาการ				ทั่วไป			ลูกจ้างประจำ	พนักงานจ้าง	
	สูง	กลาง	ต้น	ปฏิบัติการ	ชำนาญการ	ชำนาญการพิเศษ	เชี่ยวชาญ	ปฏิบัติงาน	ชำนาญงาน	อาวุโส		ตามภารกิจ	ทั่วไป
จำนวน	-	-	๑	-	-	-	-	-	-	๑	-	๑	-

แผนภูมิโครงสร้างกองการศึกษา



ประเภทตำแหน่ง	อำนาจการท้องถิ่น			วิชาการ				ทั่วไป			ครู	พนักงานจ้าง	
	สูง	กลาง	ต้น	ปฏิบัติการ	ชำนาญการ	ชำนาญการพิเศษ	เชี่ยวชาญ	ปฏิบัติงาน	ชำนาญงาน	อาวุโส		ตามภารกิจ	ทั่วไป
จำนวน	-	-	๑	๑	๑	-	-	-	-	-	๒	๒	-

อำนาจหน้าที่ตามพระราชบัญญัติเทศบาล พ.ศ.๒๔๙๖ แก้ไขเพิ่มเติมถึง (ฉบับที่ ๑๒) พ.ศ. ๒๕๔๖ ได้กำหนดอำนาจ หน้าที่ของเทศบาลตำบลไว้ เป็น ๒ ส่วน ประกอบด้วย มาตรา ๕๐ ภายใต้บังคับแห่งกฎหมายเทศบาลตำบลมีหน้าที่ที่ต้องทำในเขตเทศบาล ดังต่อไปนี้

๑.รักษาความสงบเรียบร้อยของประชาชน

๒.ให้มีและบำรุงทางบกและทางน้ำ

๓.รักษาความสะอาดของถนน หรือทางเดินและที่สาธารณะ รวมทั้งการกำจัดมูลฝอยและสิ่งปฏิกูล

๔.ป้องกันและระงับโรคติดต่อ

๕.ให้มีเครื่องใช้ในการดับเพลิง

๖.ให้ราษฎรได้รับการศึกษาอบรม

๗.ส่งเสริมการพัฒนาสตรี เด็ก เยาวชน ผู้สูงอายุ และผู้พิการ

๘.บำรุงศิลปะ จารีตประเพณี ภูมิปัญญาท้องถิ่น และวัฒนธรรมอันดีของท้องถิ่น

๙.หน้าที่อื่นตามที่กฎหมายบัญญัติให้เป็นหน้าที่ของเทศบาล การปฏิบัติตามอำนาจหน้าที่ของเทศบาล ต้องเป็นไปเพื่อประโยชน์สุขของประชาชนโดยใช้วิธีการบริหารจัดการบ้านเมืองที่ดีและให้คำนึงถึงการมีส่วนร่วมของประชาชนในการจัดทำแผนพัฒนาเทศบาลการดำเนินงานประมาณาการจัดซื้อจัดจ้าง การตรวจสอบ การประเมินผลการปฏิบัติงานและการเปิดเผยข้อมูลข่าวสาร ทั้งนี้ให้เป็นไปตามกฎหมาย ระเบียบ ข้อบังคับว่าด้วยการนั้นและหลักเกณฑ์และวิธีการที่กระทรวงมหาดไทยกำหนด
มาตรา ๕๑ ภายใต้บังคับแห่งกฎหมาย เทศบาลตำบลอาจจัดทำกิจการใด ๆ ในเขตเทศบาล ดังต่อไปนี้

๑.ให้มีน้ำสะอาดหรือการประปา

๒.ให้มีโรงฆ่าสัตว์

๓.ให้มีตลาด ท่าเทียบเรือและท่าข้าม

๔.ให้มีสุสานและฌาปนสถาน

๕.บำรุงและส่งเสริมการทำมาหากินของราษฎร

๖.ให้มีและบำรุงสถานที่ทำการพิทักษ์รักษาคนเจ็บไข้

๗.ให้มีและบำรุงการไฟฟ้าหรือแสงสว่างโดยวิธีอื่น

๘.ให้มีและบำรุงทางระบายน้ำ

๙.เทศพาณิชย์

อำนาจหน้าที่ตามพระราชบัญญัติกำหนดแผนและขั้นตอนการกระจายอำนาจให้แก่องค์กรปกครองส่วนท้องถิ่น พ.ศ.๒๕๔๒ หมวด ๒ การกำหนดอำนาจและหน้าที่ในการจัดระบบการบริการสาธารณะ มาตรา ๑๖ ให้เทศบาลมีอำนาจและหน้าที่ ในการจัดระบบการบริการสาธารณะเพื่อประโยชน์ของประชาชนในท้องถิ่นด้วยตนเองดังต่อไปนี้

(๑) การจัดทำแผนพัฒนาท้องถิ่นของตนเอง

(๒) การจัดให้มีและบำรุงรักษาทางบก ทางน้ำ และทางระบายน้ำ

(๓) การจัดให้มีและควบคุมตลาด ท่าเทียบเรือ ท่าข้าม และที่จอดรถ

(๔) การสาธารณสุข โภชนา และการก่อสร้างอื่น ๆ

- (๕) การสาธารณสุขการ
- (๖) การส่งเสริม การฝึก และประกอบอาชีพ
- (๗) การพาณิชย์ และการส่งเสริมการลงทุน
- (๘) การส่งเสริมการท่องเที่ยว
- (๙) การจัดการศึกษา
- (๑๐) การสังคมสงเคราะห์ และการพัฒนาคุณภาพชีวิตเด็ก สตรี คนชราและผู้ด้อยโอกาส
- (๑๑) การบำรุงรักษาศิลปะ จารีตประเพณี ภูมิปัญญาท้องถิ่น และวัฒนธรรมอันดีของท้องถิ่น
- (๑๒) การปรับปรุงแหล่งชุมชนแออัดและการจัดการเกี่ยวกับที่อยู่อาศัย
- (๑๓) การจัดให้มีและบำรุงรักษาสถานที่พักผ่อนหย่อนใจ
- (๑๔) การส่งเสริมกีฬา
- (๑๕) การส่งเสริมประชาธิปไตย ความเสมอภาค และสิทธิเสรีภาพของประชาชน
- (๑๖) ส่งเสริมการมีส่วนร่วมของราษฎรในการพัฒนาท้องถิ่น
- (๑๗) การรักษาความสะอาดและความเป็นระเบียบเรียบร้อยของบ้านเมือง
- (๑๘) การกำจัดมูลฝอย สิ่งปฏิกูล และน้ำเสีย
- (๑๙) การสาธารณสุข การอนามัยครอบครัว และการรักษาพยาบาล
- (๒๐) การจัดให้มีและควบคุมสุสานและฌาปนสถาน
- (๒๑) การควบคุมการเลี้ยงสัตว์(๒๒) การจัดให้มีและควบคุมการฆ่าสัตว์
- (๒๓) การรักษาความปลอดภัย ความเป็นระเบียบเรียบร้อย และการอนามัยโรงมหรสพ และสาธารณสถานอื่น ๆ
- (๒๔) การจัดการ การบำรุงรักษา และการใช้ประโยชน์จากป่าไม้ ที่ดินทรัพยากรธรรมชาติและสิ่งแวดล้อม
- (๒๕) การผังเมือง
- (๒๖) การขนส่งและการวิศวกรรมจราจร
- (๒๗) การดูแลรักษาที่สาธารณะ
- (๒๘) การควบคุมอาคาร
- (๒๙) การป้องกันและบรรเทาสาธารณภัย
- (๓๐) การรักษาความสงบเรียบร้อย การส่งเสริมและสนับสนุนการป้องกันและรักษาความปลอดภัยในชีวิตและทรัพย์สิน
- (๓๑) กิจการอื่นใดที่เป็นผลประโยชน์ของประชาชนในท้องถิ่นตามที่คณะกรรมการประกาศกำหนด